

SEINÄJOKI
Arkeologinen tarkkuusinventointi
Ojelmisto (Nurmon vanha pappila)
arkeologisella kulttuuriperintökohteella
2019



Hannu Poutiainen
Timo Sepänmaa



Tilaja: Seinäjoen seurakunta

Sisältö

Perustiedot	2
Kartat	3
Tarkkuusinventointi	4
Menetelmät ja havainnot.....	5
Vanha pappila.....	5
Tervahauta	8
Tulos	8
Lähteet	8
Koekuopat	9
Metallinpaljastinlöydöt	12

Kansikuva: Nurmon vanhan pappilan piha-alueita ja sen uudisrakennuksia. Kuva koilliseen.

Perustiedot

Alue: Seinäjoki, Ojelmisto (Nurmon vanha pappila). Muinaisjäännösrekisterissä muu kulttuuriperintökohde nimellä *Ohjelmisto* (mj.rek tunnus: 1000028560).

Tarkoitus: Selvittää onko *Ohjelmisto* -nimisellä muu kulttuuriperintö kohteella säilyneenä kiinteää muinaisjäännöstä.

Työaika: Maastotyö: 7.7.2019.

Tilaaja: Seinäjoen seurakunta.

Aikaisemmat tutkimukset: Timo Jussila ja Timo Sepänmaa inventointi 2010, Miia Hinnerichsen kulttuuriympäristöselvitys 2015.

Tekijät: Mikroliitti Oy, Hannu Poutiainen ja Timo Sepänmaa.

Tulokset: Tutkimuksessa pystyttiin historiatietojen, vanhan kartta-aineiston ja maastotyön avulla selvittämään Nurmon vanhan pappilan vanhimman pappilarakennuksen, renki- ja pakarituvan ja kellarin sekä mahdollisesti myös saunarakennuksen sijainti kohtuullisella tarkkuudella. Rakennuksista näyttää säilyneen alimpia rakenteita tai niiden osia sekä kulttuuri- tai purkukerrosta sekä niiden käyttöaikaista esineistöä. **Ojelmisto (Nurmon vanha pappila)** muinaisjäännösrajaus on tehty maastohavaintojen, sekä vuoden 1766 isojakokartan perusteella.

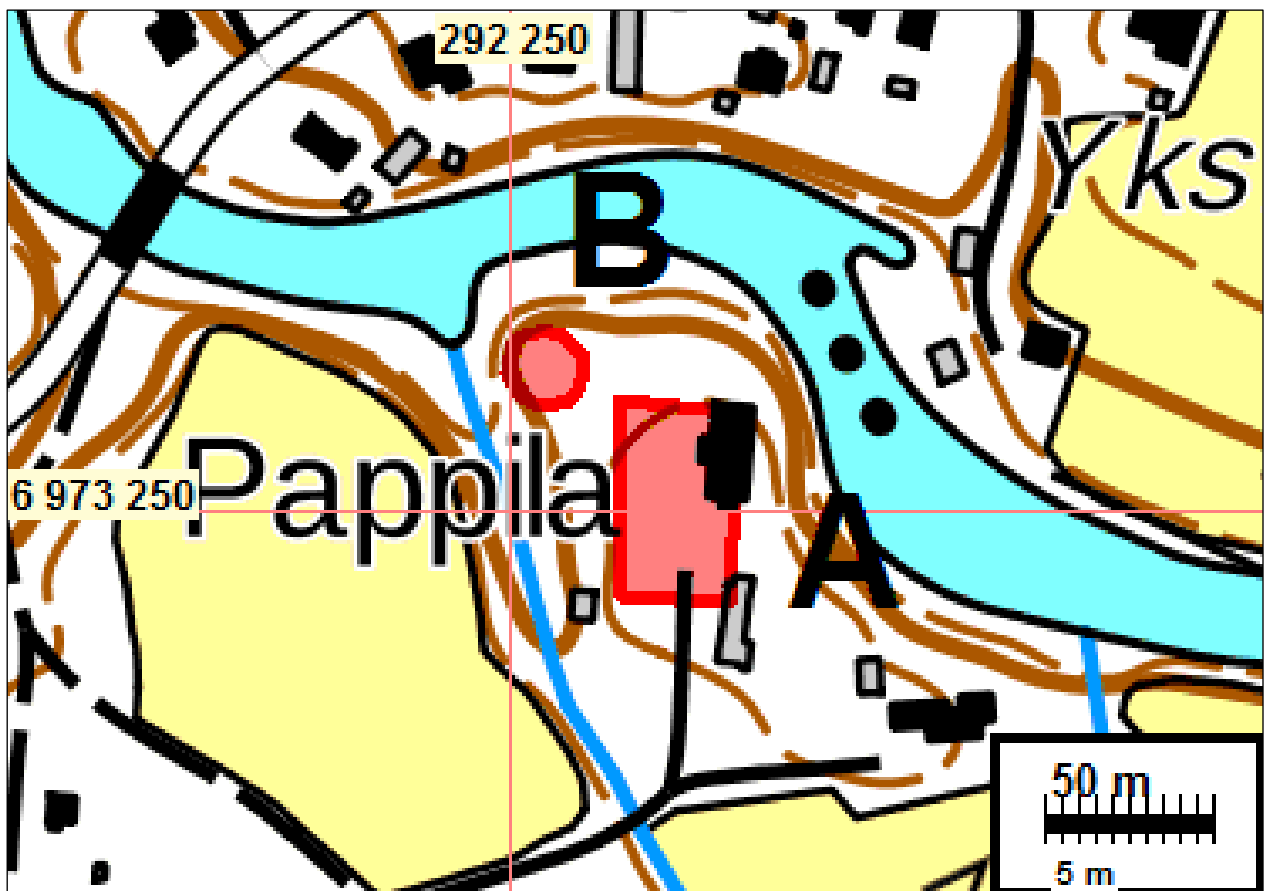
Vuoden 1766 isojakokartalle merkitystä tervahaudasta ei havaittu maanpinnalle näkyvää merkkiä, mutta tervahaudasta on voinut säilyä alimpia kerroksia ja rakenteita. **Ojelmisto 2** tervahaudan muinaisjäännösrajaus on tehty isojakokartan asemoiminnin perusteella.

Selityksiä: Koordinaatit ja kartat ovat ETRS-TM35FIN koordinaatistossa. Kartat ovat Maanmittauslaitoksen maastotietokannasta elokuussa 2019, ellei toisin mainittu. Muinaisjäännösrekisteri on tarkastettu 8/2019. Valokuvia ei ole talletettu mihinkään viralliseen arkistoon, eikä niillä ole mitään kokoelmatunnusta. Valokuvat ovat digitaalisia ja ne ovat tallessa Mikroliitti Oy:n serverillä.

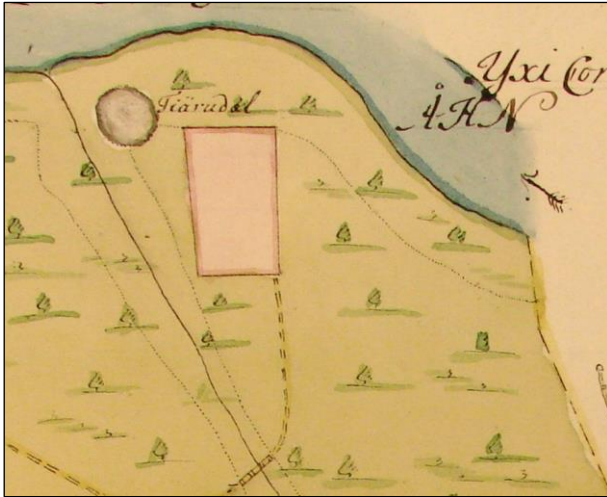
Kartat



Tutkimusalue on sinisen ympyrän sisällä.



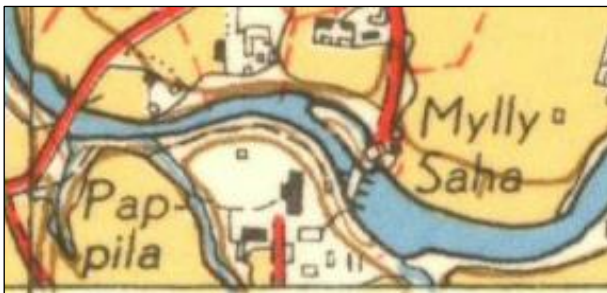
Tutkimuksen perusteella määritellyt muinaisjäännösrajaukset punaisella; A = *Ojelmisto* (Nurmon vanha pappila) historiallisen ajan asuinpaikan, B= *Ojelmisto 2* tervahauta.



Ote isojakokartasta vuodelta 1766.
Tervahauta merkitty harmaalla, tonttimaa punaisella.



Pappila joenmutkan ja tien välisellä alueella (sinisen ympyrän sisällä) Nurmon pitäjänkartalla vuodelta 1853.



Pappilan rakennukset vuoden 1953 peruskartalla.

Tarkkuusinventointi

Seinäjoen seurakunta tilasi suunnitellun muuttuvan maankäytön vuoksi Ojelmiston vanhan pappilan alueen arkeologisen tarkkuusinventoinnin Mikromiitti Oy:ltä. Entisen Nurmon kunnan vanha pappila on muinaisjäänösrekisterissä *Ojelmisto* -niminen muu kulttuuriperintökohteen (*muinaisjäänöstunnus: 1000028560*). Hannu Poutiainen ja Timo Sepänmaa tekivät tarkkuusinventoinnin maastotyön 7.7.2019 tutkimuksen kannalta hyvissä olosuhteissa.

Vanhan Nurmon kunnan alueella 2010 tehdyssä inventoinnissa (Jussilan & Sepänmaan) Ojelmisto eli vanhan pappilan tontti paikannettiin vuoden 1766 isojakokartan perusteella, tontilla ei tuolloin tehdyssä maastotarkastuksessa havaittu maan pinnalle erottuvia entisten rakennusten jäännöksiä. Alue on rakennettua ja pihamaat muokattuja.

Vanhan pappilan asutus ja rakennushistoriaa on selvitetty Miia Hinnerichsenin 2015 tekemässä kulttuuriympäristöselvityksessä, missä tehtyjä havaintoja käsitellään seuraavassa.

Nurmon saarnahuonekunnan kappalaisen virkatalo rakennettiin vuoden 1765 jälkeen aiemmin asumattomalle Nurmojoen länsipuolen rantatörmälle, Ykskorvan kosken kohdalla. Tilalle annettiin nimi Ojelmisto. Siellä on ilmeisesti ollut Penttilän talon tervahauta. Alue on sittemmin ollut yhtäjaksoisesti asuttu nykyaikaan saakka. Nykyisin alue on käytössä asuttuna pihapiirinä. Vas-

takkaisella rannalla sijaitsi Ykskorvan mylly, jonka liepeillä oli pari sotilastorppaa. (Hinnerichsen 2015)

Päärakennus (perustuksen mitat 14,4 x 7 m) valmistui v. 1766 ja se oli itä-länsisuuntainen. Sitä vastapäätä oli renki- ja pakaritupa. Päärakennuksen länsipuolella pystytettiin v. 1767 luhtiaitta. Taempana oli karjapiha: navetta, liiteri, vilja-aitta, sikala, kanala. Riihi sijaitsi kauempana pääarakennuksesta. Vuonna 1806 jokivarteen rakennettiin sauna ja v. 1824 kivikellari. Vuonna 1894 rakennettiin vanhan pääarakennuksen viereen pappila. Se on pohjois-eteläsuuntainen. Em. rakennuksista on nykyisin jäljellä luhtiaitta, kivikellari ja päärakennus. Vanha päärakennus siirrettiin v. 1898 Nurmon Ylijoelle koulurakennukseksi. (Hinnerichsen 2015)

Menetelmät ja havainnot

Tutkimusmenetelminä käytettiin kartta-analyysiä, koekuopitusta, maanäyttekairauksia, metallinilmaisinsintää ja silmänvaraista havainnointia. Paikannusmittaukset tehtiin GNNS RTK laitteella ETRS-TM35FIN koordinaatistossa.

Vanhan kartta-aineiston perusteella maastotutkimus keskitettiin tontin länsi- ja pohjoisosaan. Isojakokartta oli mahdollista asemoida noin 10- 15 m tarkkuudella, minkä perusteella kartasta saatiin mitattua sekä tervahaudan että pappilan tontin koot, oletettavasti muutaman metrin tarkkuudella, ja niiden sijainti.

Valituille kohdille kaivettiin kaikkiaan 9 koekuoppaa (numerot 1-9). Koekuoppien koko ja syvyys määräytyivät kulloisenkin tilanteen mukaan. Koekuopat kaivettiin lapiolla ja lastalla. Kaikki kaivettiin ns. pohjaan paitsi niissä tapauksissa, joissa osuttiin mahdolliseen rakenteeseen tai kulttuurikerrokseen (maininta siitä koekuoppaluettelossa).

Useimmissa koekuopissa todettiin normaali puutarha- ja sekoittunut kerros ja sen alla luontainen kivennäismaamaakerros. Muutamista koekuopista tuli kuitenkin historiallisen ajan löytöjä. Lisäksi koekuopituksessa havaittiin muutamassa kohdassa kulttuurikerrosta ja kiveystä, mahdollisia rakenteita tai niiden jäännöksiä.

Alueella tehtiin maanäyttekairauksia ja metallinpaljastinsintää. Koska, piha on pääosin hoidettua nurmikkoa, metallinilmaisinsintä kyettiin suorittamaan hyvin. Metalliesineitä, jotka otettiin talteen lähempää tarkastelua varten, löytyi kaikkiaan 18. Metallirahoja löytyi yhteensä 10 kappaletta. Niistä vanhimmat ovat suuriruhtinas Aleksanteri II (1855–1881) aikainen lantti ja italialainen kuningas Vittorio Emanuele II (1861–1878) aikainen kolikko. Muut kolikot ovat nuorempia ja yhtä lukuun ottamatta suomalaisia.

Vanha pappila

Vanha päärakennus

Koekuopassa nro 5 havaittiin kiveys, jonka päällä oli runsaasti ohutta vihertävää tasolasia, todennäköisesti ikkunalasia. Ilmeisesti kyseessä on osa asuinrakennuksen kivijalkaa ja purkukerrosta. Mikäli em. tulkinta pitää paikkansa, olisi 1800-luvun lopulla purettu ja Nurmon Ylijoen kouluksi siirretty vanhin pappilarakennus sijainnut mahdollisesti tässä paikassa (koekuopan 5 tienoilla). Löydöt tai osa niistä voivat olla peräisin myös renki- ja pakarituvasta, jonka sanotaan sijainneen vastapäätä pappilarakennusta.

Samalta alueelta tuli metallinilmainsinetsinnässä vanhimmat kolikot. Ne ovat vuosilta 1863 ja 1867 (metallinpaljastinlöydöt nro 16 ja nro 12). Lisäksi löytyi sulanut ja deformoitunut metalliesi-
neen katkelma, jossa on kiinni joko tiiltä, savitiivistettä tai palanutta savea (nro 10). Samoin alu-
eelta löytyi mahdollisesti öljylampun metalliosan katkelma (nro 11).

Käytettävissä olevien historiatietojen ja kartta-aineiston perusteella näyttää selvältä, että vanhin
pappilarakennus ja renki- ja pakaritupa ovat molemmat sijainneet nykyisen vanhan pappilara-
kennuksen länsipuolella, siihen nähden poikittaissuunnassa. Länsipuolella sanotaan sijainneen
myös luhtiaitan, joka on edelleen pystyssä. Mikäli luhtiaitta on alkuperäisellä paikallaan, se ei ole
voinut sijaita puretun - eikä luonnollisesti myöskään sijoillaan olevan - pappilarakennuksen län-
sipuolella: aitta on sijoillaan olevasta pappilarakennuksesta minimissään 40 m lounaaseen.



Pappilan piha-alueita taka-alalla, jolta vanhimpia löytöjä sekä kulttuuri- tai purkukerrosta sekä kiveystä. Pappilan päärakennus on kuvassa takaoikealla. Etuvasemmalla on luhtiaitta. Kuva pohjoiseen.



Pappilan piha-alueita jolta vanhimpia löytöjä sekä kulttuuri- tai purkukerrosta sekä kiveystä. Pappilan päärakennus on kuvassa takavasemmalla. Kuva kaakkoon.



Pappilan piha-alueita etualalla, jolta vanhimpia löytöjä sekä kulttuuri- tai purkukerrosta sekä kiveystä. Pappilan päärakennus sijaitsee vasemmalla kuvan ulkopuolella. Takaoikealla on luhtiaitta. Kuva etelään.



Pappilan nykyisen päärakennuksen piha-alueita. Päärakennus on kuvassa takaoikealla. Etuvasemmalla on luhtiaita, joka siirretty alkuperäiseltä paikalta. Kuva luoteeseen.

Kivikellari

Aiemmin esitetyllä kyseisellä oletuksella asemoinnista vanhan pappilan tontti rajautuu pohjoispäässä vanhan kivikellarin tienoille. Kivikellari rakennettiin v. 1824 ja se oli osa v. 1766 perustetun pappilan rakenteita. Se sijaitsee pappilarakennuksen luoteispuolella metsässä. Kellari on katettu viistokatteisella pienellä varastorakennuksella. Pappilan nykyinen asukas näytti kellarin ja kertoi myös että se on sortunut.



Varastorakennus kivikellarin päällä.

Sauna

Vuonna 1806 jokivarteen rakennettiin sauna. Sen mahdollisista jäännöksistä ei maastotyössä havaittu selviä merkkejä. Mainittakoon kuitenkin tässä yhteydessä, että koordinaattipisteen N 6973310 E 292282 tienoilla havaittiin noin 5 m säteellä mm. tuulenkaadoissa runsaasti palaneita kiviä, nokimaata sekä palaneita eläimen luita ja kevyttä kuonaa. Todennäköisesti kyseessä on alueelle raivattu purkujäte – aivan poissuljettua ei liene sekään, että kyseessä olisi vierellä sijainneen tervahaudan kiukaan jäännös. Sijainnin ja ainakin osin myös löytöjen perusteella kyseessä voisi olla myös po. saunan jäännökset.

Karjapihan rakennukset

Vanhimpaan pappilaan kuuluneiden karjapihan rakennusten (navetta, liiteri, vilja-aitta, sikala, kanala) ja riihen sijainnista on vielä vähemmän tietoa kuin edellä käsitellyistä rakennuksista. Niistä ei myöskään maastotyössä saatu havaintoja. Piha-alueita on rakennettu ja tasattu useita kertoja 1800-luvun lopun jälkeen, joten karjapihaan kuuluneet rakennukset ovat saattaneet kadota vielä perusteellisemmin kuin vanhin pappilarakennus sekä renki- ja pakaritupa.

Tervahauta

Silmämääräisesti asemoituna, alueen topografian huomioiden, isojakokarttaan merkityn tervahaudan keskikohta on ollut koordinaattipisteen N 6973293 E 292257 tienoilla. Isojakokarttaan merkitty tervahauta on lievästi soikeahko ja sen halkaisija noin 22 m. Historiatietojen perusteella tervahauta on peräisin ajalta ennen vuotta 1765 ja mahdollisesti kuulunut Penttilän talolle.

Tervahaudasta ei havaittu mitään maanpinnalle näkyvää merkkiä, kuten valleja. Se on maastohavaintojen perusteella tuhoutunut ainakin yläosasta myöhemmän maankäytön yhteydessä. Tervahaudat on erityisesti keskiosasta kaivettu normaalisti maanpintaa syvemmälle, yleensä noin 0,5 – 1,5 m syvyyteen. Lisäksi halssi (nuoremmassa ei-keskussäiliöllisessä tyyppissä) on kaivettu varsin syväälle. Siten ko. tervahaudasta on saattanut säilyä alimmat kerrokset ja niihin liittyviä rakenteita, kuten tervahaudan silmä ja halssiin johtava puinen putki eli piippu.

Tulos

Arkeologisessa tutkimuksessa pystyttiin historiatietojen, vanhan kartta-aineiston ja maastotyön avulla selvittämään Nurmon vanhan pappilan vanhimman pappilarakennuksen, renki- ja pakarituvan ja kellarin sekä mahdollisesti myös saunarakennuksen sijainti kohtuullisella tarkkuudella. Rakennuksista näyttää säilyneen alimpia rakenteita tai niiden osia sekä kulttuuri- tai purkukerrosta sekä niiden käyttöaikaista esineistöä. **Ojelmisto (Nurmon vanhan pappila)** muinaisjäännösrajaus on tehty maastohavaintojen, sekä vuoden 1767 isojakokartan asemoinnin perusteella, jonka tarkkuus on 10–15 m.

Vuoden 1767 isojakokartalle merkitystä tervahaudasta ei tehty maanpäällisiä havaintoja, mutta alimpia kerroksia ja rakenteita on voinut säilyä. **Ojelmisto 2** tervahaudan muinaisjäännösrajaus on tehty isojakokartan asemoinnin perusteella.

Mikäli rakennusten jäännöksistä, kulttuurikerroksesta ja niihin liittyvistä löydöistä sekä tervahaudasta katsotaan aiheelliseksi saada lisätietoa, se edellyttää laajempaa arkeologista tutkimusta kuin nyt tehty tarkkuusinventointi. Tutkittavalla alueella on paikoin paksuja ilmeisesti pääosin 1900-luvun täyttökerroksia, miltä osin alueen tarkempi tutkiminen edellyttäisi esimerkiksi kaivinkoneella tehtäviä koeojia.

Muinaisjäännösrajaukset ovat kartassa sivulla 3.

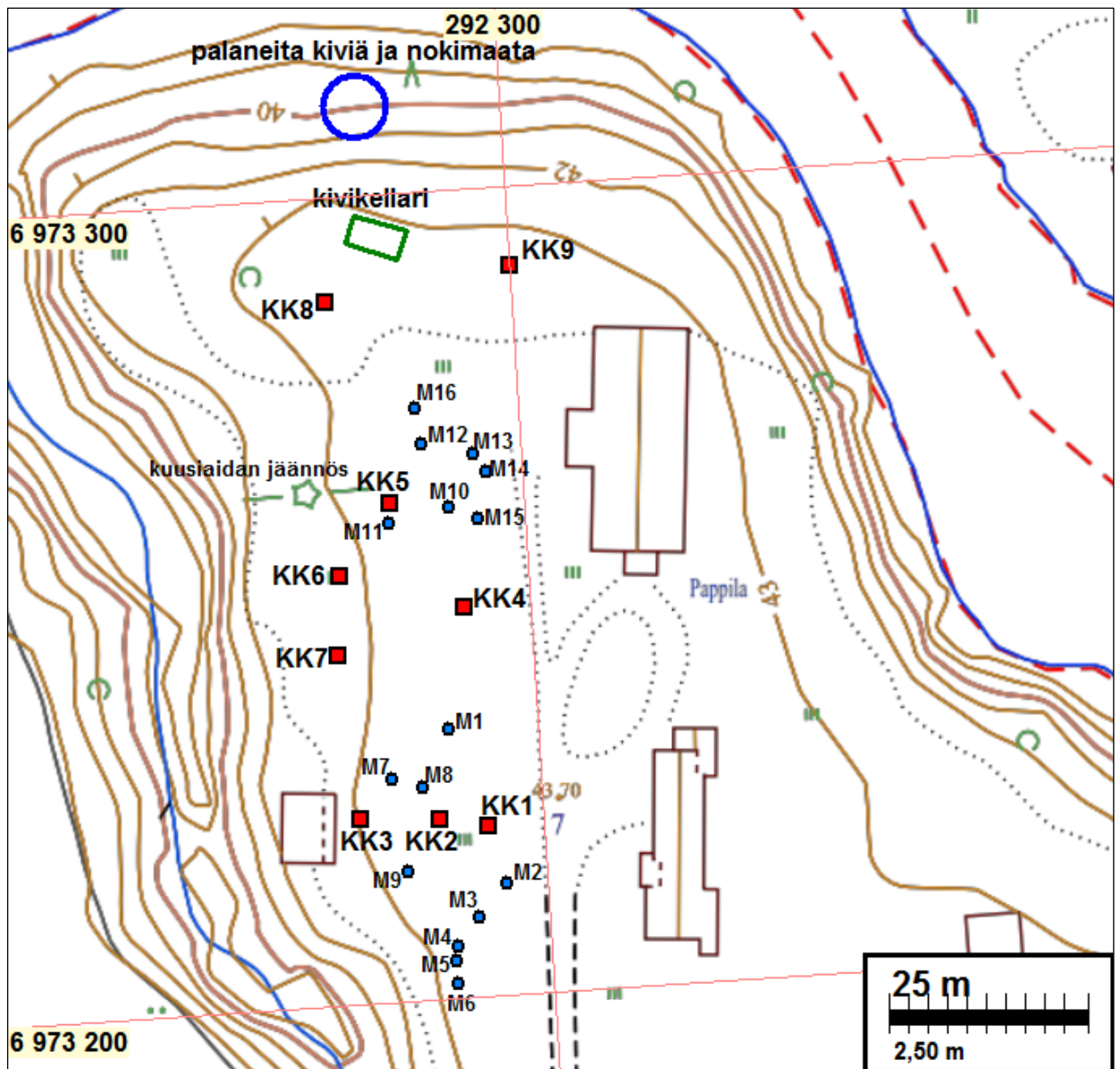
13.7.2019

Hannu Poutiainen
Timo Sepänmaa

Lähteet

- Hinnerichsen, M. 2015. Nurmon kulttuuriympäristöselvitys. Nurmon keskustan osayleiskaavan tarkistuksen ja laajennuksen taustaselvitys. Kulttuuriympäristö 2015. Etelä-Pohjanmaan maakuntamuseo.
- Jussila, T. & Sepänmaa, T. 2010. Seinäjoki entisen Nurmon kunnan alueen muinaisjäännösinventointi 2010. Mikroliitti Oy.
- Peruskartta 1953 Nurmo 2222 09. Maanmittaushallitus.
- Pitäjänskartta 1853 Nurmo 2222 07 + 08. Maanmittaushallitus.
- Åkerman, A.F. 1766. Charta öfver Nurmo och Ala Säinäjoki Byars Tillämnade Prästeborö Ojelmistä Österbotns Hösdindedöme Korsholms Norra Föderie och Lappo Sochn. Maanmittaushallituksen arkisto.

Koekuopat



Koekuopat (KK) punaisin neliöin ja numeroin, metallinpaljastinlöydöt (M) sinisin palloin ja numeroin. Nykyiset rakennukset violetilla.

Lyhenteiden selitykset: krs = kerros, liev. = lievästi, sr = sora, sek. = sekoittunut, hk = hiekka, ht = hieta, sv = savi, mr = moreeni, psk = punasavikeramiikka, pal = palanut puhdas = koskematon ja sekoittumaton kerrostuma.

Koekuoppien koordinaattipisteet on mitattu kuoppien lounaisnurkan kohdalta. Koekuopat 1 – 7 on mitattu gprs-laitteella (tarkkuus n. 30 cm), koekuopat 8 ja 9 on mitattu GPS-laitteella (tarkkuus n. 4 m) (GPRS-laitte ei toiminut tiheässä metsässä)

kk n:o	N	E	koko	syvyys	kuvaus	maalaji	löydöt	huom.
1	6973220.9	292293.1	40 x 40	0 – 25	multa	liev. hk sek. hs	1 fajanssi, tiilensiruja	
				25 – 27	puhdas	tiivis vaalea sv		
2	6973222.2	292287.1	35 x 40	0 – 22	multa	liev. hk ja sr sek. hs	1 fajanssi, tiilensiruja	

				22 – 25	puhdas	tiivis vaalea sv		
3	6973222.9	292277.3	45 x 45	0 – 9	multa	hk ja sr sek. hs	1 psk, 1 rautanaula, tiilensiruja	
				9 – 12	sek.	sv		
				12 – 14	sek.	hk		tulkinta: 0 – 14 cm = pihakerroksia
				14 – 23	puhdas	tiivis vaalea sv		
4	6973248.1	292291.7	35 x 35	0 – 13	multa	sv sek. hs		
				13 – 35	multa	ht sek. hs	1 rautanaula, pal. savea, tiilensiruja	
				35 – 37	puhdas	tiivis vaalea sv		
5	6973261.6	292283.4	45 x 45	0 – 15	multa	sv sek. hs		
				15 – 18	kiveyksen pinta	kivet, halk. 10 – 22 cm, tiiviisti toisissaan kiinni, kivien välissä paikoin hk sek. hs multaa	runsaasti vihertävää tasolasia, paksuus 1 – 2 mm, vihreää, ruskeaa ja kirkasta astialasia, fajanssia, 1 psk, 1 eläimen luu, rautanauvoja	tulkinta: historiallisen ajan rakenne (huom: kivet eivät vaikuttaneet palaneilta) – kiveystä ei purettu eli ei kaivettu syvemmälle
6	6973253.0	292276.5	45 x 40	0 – 10	multa	hs		
				10 – 12	noki- ja hiilikerros			
				12 – 16	multa	hk sek. hs	kevyttä kuonaa, puujätettä, tiilimurskaa	
				16 – 20	tiilimurskakrs			tulkinta: purkujätterkerros tai paikalleen murentuneen tiilirakenteen jäännökset
				20 – 22 / 25	sek.	hk		
				22 / 25 – 35	puhdas	tiivis vaalea sv		
7	6973243.2	292275.9	40 x 40	0 – 22	multa	hs ja ht	tiilensiruja ja –kappaleita, 1 fajanssi, muovia, 1 moderni lankanaula	
				22 – 29	puhdas	tiivis vaalea sv		
8	6973287	292277	35 x 35	0 – 42	multa	löyhä, sek. ht / hs	runsaasti tiilensiruja, muutama kevyen kuonan pala, 1 kirkas tasolasi	ei kaivettu syvemmälle. Sijaitsee ilmeisesti täytetyn 1700-l. kartalle merkityn tervahaudan kohdalla. Kella-

								rirakennuksen SE- kulmasta 7 m E.
9	6973290	292300	35 x 30	0 – 30	multa	hs / sv, muu- tama sorakivi	melko run- saasti tiilen- kappaleita	
				30 – 32	puhdas	vaalea sv / hs		



Koekuoppa 1.



Koekuoppa 2.



Koekuoppa 3.



Koekuoppa 4.



Koekuopassa nro 5 todettu perustuskivi sekä kuopasta tehtyjä löytöjä.



Koekuoppa 6.



Koekuoppa 7.



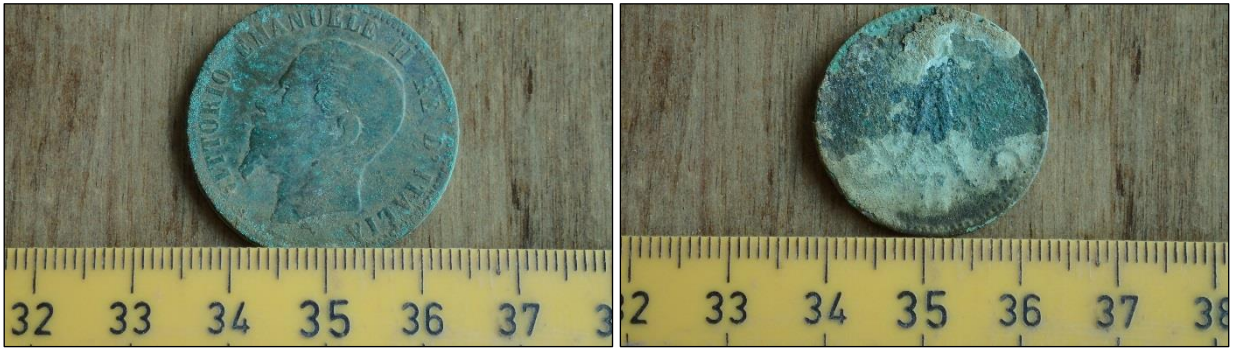
Koekuoppa 8.



Koekuoppa 9.

Metallinpaljastinlöydöt

nro	N	E	Löytö
M1	6973233,3	292288,9	metalliniitti tai vastaava, kuparisekoitetta.
M2	6973213,9	292294,8	metalliesineen katkelma, kuparisekoitetta.
M3	6973209,9	292291,2	5 markkaa v. 1984;
M4	6973206,4	292288,4	10 cent v. 1999;
M5	6973204,7	292288,0	10 cent v. 2000.
M6	6973201,8	292288,0	5 penniä v. 1972
M7	6973227,6	292281,4	20 francs v. 1371 (1952) Marokko
M8	6973226,3	292285,3	pieni metallirengas, kuparisekoitetta; vartaan paksuus 3 mm, halk. 20 mm.
M9	6973216,0	292282,8	5 markkaa v. 1953.
M10	6973260,7	292290,5	sulanut ja deformoitunut metalliesine tai sen katkelma. jossa kiinni tiiltä, savitiivistettä tai palanutta savea.
M11	6973259,3	292283,0	metalliesineen katkelma, ohutta kuparisekoitetta, rengasmainen profiloitu muoto; halk. 25 mm, korkeus 9 mm, maksimipaksuus 0,5 mm. Mahdollisesti öljylampun osa.
M12	6973268,8	292287,7	5 penniä v. 1867, Aleksanteri II (1855-1881). Samasta yhteydestä kukkakuvioisen posliiniastian kappale.
M13	6973267,1	292293,9	5 markkaa vv. 1928-1952. Vuosiluku kulunut osittain pois.
M14	6973264,8	292295,4	metalliesineen osa, ilmeisesti resentti (valmistustavan perusteella).
M15	6973259,2	292294,0	50 cent v. 1999.
M16	6973273,3	292287,2	10 centesimi v.1863 Italia, kuningas Vittorio Emanuele II.



Vasen. Italialainen kolikko vuodelta 1863 (löytö nro 16). Oikea. Aleksanteri II aikainen kolikko, 5 penniä vuodelta 1867 (nro 12).



Vasen. Metalliesineen katkelma kuparilejeerinkiä. Mahdollisesti öljylampun osa (nro 11). Oikea. Sulanut metalliesine jossa kiinni tiiltä tai savitiivistettä (nro 10).